

Carbon Footprint 2014

Opdrachtgever: Stuurgroep MVO
Projectnummer: 550613

Versie: 2.0
Datum: 29-8-2015
Status: Definitief



Inhoudsopgave

1. INLEIDING

- 1.1. Referentiejaar
- 1.2. Organogram
- 1.3. Gunningsvoordelen
- 1.4. Scope 3 emissies
- 1.5. Aantal FTE

2. CARBON FOOTPRINT 2014

- 2.1. Vergelijking met referentiejaar
- 2.2. Vergelijking met voorgaand jaar

3. ONZEKERHEIDSANALYSE CARBON FOOTPRINT 2014

4. REDUCTIEDOELSTELLINGEN EN -BELEID BIJ OOSTERHOF HOLMAN

- 4.1. Reductiedoelstellingen (kort) per FTE
- 4.2. Reductiedoelstellingen (lang) per FTE
- 4.3. Genomen reductiemaatregelen

5. AANPASSINGEN EN WIJZIGINGEN IN DE BEREKENING

6. CONCLUSIES EN AANBEVELINGEN

- 6.1. Conclusies korte termijn
- 6.2. Conclusies lange termijn

BIJLAGEN

- A. Carbon Footprint 2014

1. Inleiding

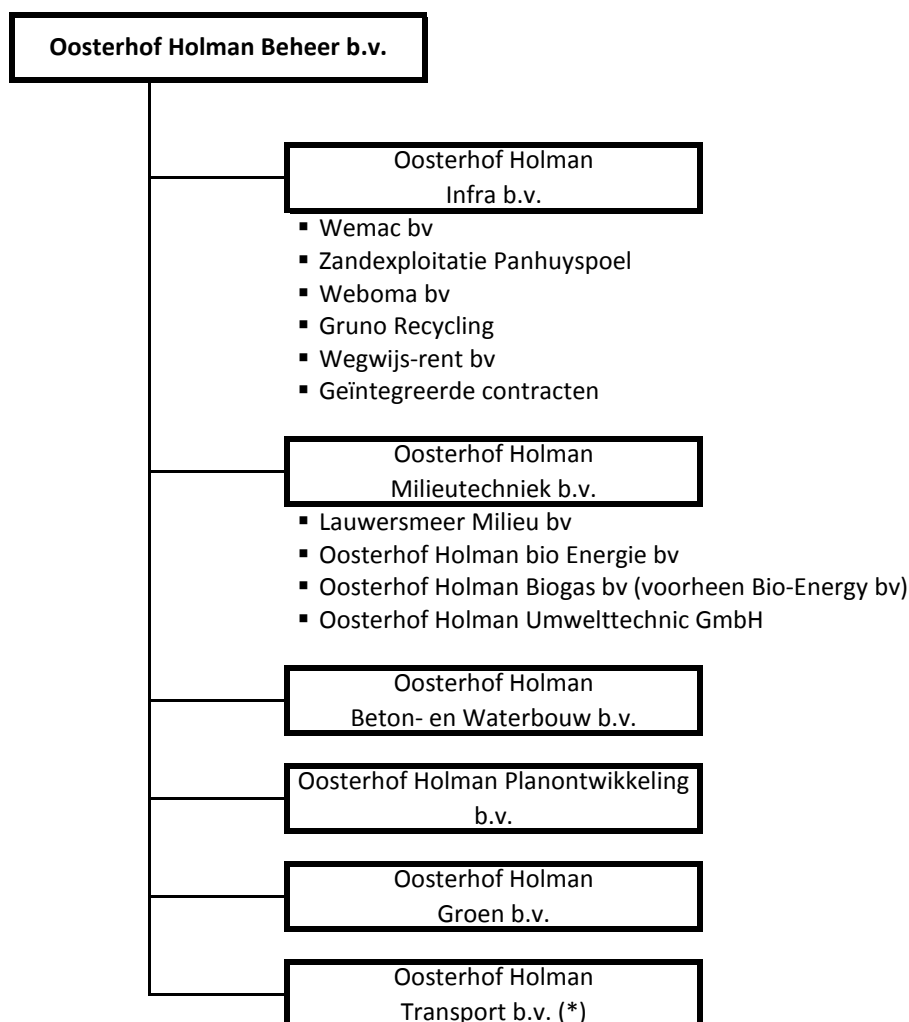
Deze rapportage informeert interne en externe belanghebbenden over de voortgang die er is geboekt door Oosterhof Holman ten aanzien van de reductiedoelstellingen. De gerapporteerde periode omvat het jaar 2014. De carbon footprint is berekend conform de ISO 14064 norm.

1.1. Referentiejaar

Het certificeren van Oosterhof Holman Beheer bv (OHB) op niveau 5 van de CO2 prestatieladder heeft er onder andere toe geleid dat er een emissie-inventarisatie (carbon footprint) is berekend voor het jaar 2009. Dit jaar geldt voor Oosterhof Holman als referentiejaar en ten grondslag gelegen aan de reductiedoelstelling zoals die door de directie zijn vastgesteld.

1.2. Organogram

De volgende bedrijfsonderdelen maken onderdeel uit van de carbon footprint van 2014



(*) Opmerking: Oosterhof Holman Transport is opgericht begin 2014. Vanwege de bescheiden omvang (<2 FTE) en activiteiten tot op dit moment is deze BV nog niet geanalyseerd op CO2 emissies. Deze zijn er echter ook niet, omdat de BV geen eigen materieel exploiteert, geen apart kantoor heeft e.d. Alle emissies vallen onder de vlag van OHI.

1.3. Gunningsvoordelen

In 2014 heeft Oosterhof Holman gunningsvoordelen weten te behalen op de volgende projecten:

Zuidhorn, Brilweg (OHI)
Drachten, Voermanspad (OHI)

Dit voordeel betreft een fictieve korting op de inschrijfsom. De projecten zijn inmiddels afgerond.

1.4. Scope 3 emissies

De scope 3 emissies worden in een aparte rapportage behandeld.

1.5. Aantal FTE

De doelstellingen van Oosterhof Holman zijn gerelateerd aan het aantal Full Time Equivalent (FTE), oftewel het aantal full-time werknemers. Uiteraard wordt een absolute reductie nagestreefd, maar voor vergelijkingsdoeleinden is dit niet altijd haalbaar. Onderstaande lijst wordt gebruikt bij het omrekenen van absolute emissies naar emissies per FTE.

Jaar	FTE
2009	272
2010	261
2011	265
2012	265
2013	260
2014	270

2. Carbon Footprint 2014

De Carbon Footprint voor 2014 voor geheel Oosterhof Holman is te vinden in onderstaande tabellen. De resultaten worden vergeleken met zowel het referentiejaar als met het voorgaande jaar.

2.1. Vergelijking met referentiejaar

Scope I emissies	2014	2009	verschil
Gasverbruik	180	133	+35%
<i>Vestigingen</i>	136		
<i>Propaan</i>	44		
Gasolieverbruik	3 952	4 417	-11%
<i>Projecten</i>	888	1 126	-21%
<i>Transportmiddelen</i>	1 162	1 228	-5%
<i>Vrachtauto's</i>	1 349	1 425	-5%
<i>Diverse machines</i>	553	638	-13%
Benzineverbruik	16	-	
Totale scope I emissies (ton)	4 149	4 550	-9%
		-	
Scope II emissies	2014	2009	
Elektriciteitsverbruik	66	212	-69%
<i>Grijze stroom</i>	-	212	-100%
<i>Groene stroom</i>	80	-	
<i>Teruglevering</i>	(14)	-	
Zakelijk vervoer privévoertuig	57	211	-73%
Zakelijk vervoer met vliegtuig	4	9	-57%
Totale scope II emissies (ton)	127	432	-71%
Prestatie indicatoren	2014	2009	
CO ₂ emissie per miljoen euro omzet	66	88	-25%
CO ₂ emissie per FTE	15,8	18,3	-14%
<i>Scope 1</i>	15,4	16,7	-8%
<i>Scope 2</i>	0,5	1,6	-70%

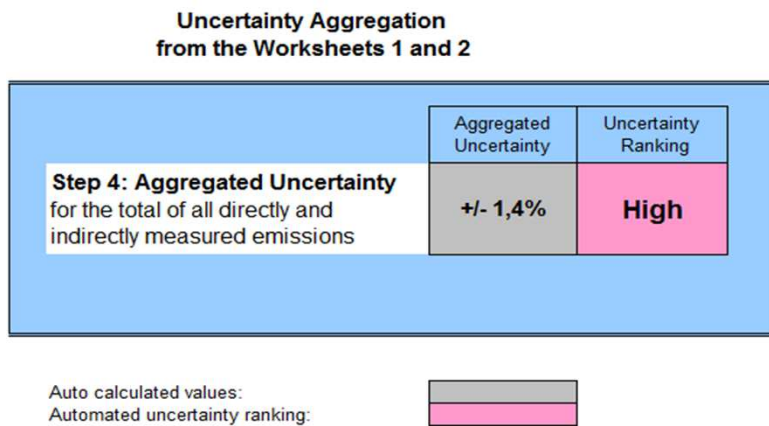
2.2. Vergelijking met voorgaand jaar

Scope I emissies	2014	2013	verschil
Gasverbruik	180	158	+14%
<i>Vestigingen</i>	136	133	
<i>Propaan</i>	44	25	
Gasolieverbruik	3 952	4 050	-2%
<i>Projecten</i>	888	910	-2%
<i>Transportmiddelen</i>	1 162	1 191	-2%
<i>Vrachtauto's</i>	1 349	1 407	-4%
<i>Diverse machines</i>	553	474	17%
Benzineverbruik	16	17	
Totale scope I emissies (ton)	4 149	4 225	-2%
Scope II emissies	2014	2013	
Elektriciteitsverbruik	66	52	+27%
<i>Grijze stroom</i>	-	-	
<i>Groene stroom</i>	80	74	8%
<i>Teruglevering</i>	(14)	(22)	-38%
Zakelijk vervoer privévoertuig	57	163	-65%
Zakelijk vervoer met vliegtuig	4	2	+94%
Totale scope II emissies (ton)	127	217	-41%
Prestatie indicatoren	2014	2013	
CO ₂ emissie per miljoen euro omzet	66	83	-21%
CO ₂ emissie per FTE	16	17	-7%
<i>Scope 1</i>	15,4	15,9	-4%
<i>Scope 2</i>	0,5	0,8	-42%

3. Onzekerheidsanalyse Carbon Footprint 2014

Conform het Greenhouse Gas Protocol (GHG Protocol) is er een onzekerheidsanalyse uitgevoerd. Deze analyse is uitgevoerd met behulp van een datasheet in Excel die te downloaden is van de website GHG protocol. De analyse geeft inzicht in de kwaliteit van de data die is gebruikt bij het berekenen van de carbon footprint.

Het resultaat van deze analyse is afgebeeld in onderstaand figuur.



Figuur 1: Onzekerheidsanalyse conform GHG Protocol

Voor het berekenen van de carbon footprint heeft Oosterhof Holman gebruik gemaakt van indirect gemeten emissies.

Elektriciteit en gasverbruik is direct gemeten via aflezen van de meterstanden.

Het verbruik aan diesel, benzine en propaan volgt uit facturen en meterstanden van de tankinstallaties.

4. Reductiedoelstellingen en -beleid bij Oosterhof Holman

De directie van Oosterhof Holman heeft voor zowel de korte als lange termijn reductiedoelstellingen geformuleerd. Deze reductiedoelstellingen hebben allen betrekking op de CO₂ prestatieladder.

4.1. Reductiedoelstellingen (kort) per FTE

De korte-termijn doelstellingen per FTE zijn:

- het reduceren van de scope 1 emissies in 2014 met 5% ten opzichte van het jaar 2012 (toen: 4.210 ton totaal)
- het reduceren van de scope 2 emissies in 2014 met 1% ten opzichte van het jaar 2011 (toen: 245 ton totaal)

4.2. Reductiedoelstellingen (lang) per FTE

De lange-termijn doelstelling per FTE zijn:

- het reduceren van de scope 1 emissies in 2020 met 15% ten opzichte van het referentiejaar 2009
- het reduceren van de scope 2 emissies in 2020 met 15% ten opzichte van het referentiejaar 2009

4.3. Genomen reductiemaatregelen

Algemeen

- Meer aandacht voor CO₂ besparing (middelen en methodes: zie communicatieplan).

Scope 1 emissies

- Om de scope 1 emissies te reduceren zijn de volgende maatregelen genomen:
 - Downsizing van auto's bij inruil – kleiner, zuiniger;
 - Aanschaf van meer elektrische auto's
 - Gebruik maken van poolauto's voor zakelijke ritten vanaf kantoor;
 - Stimuleren van carpooling.
- Het (ongewild) onnodig verwarmen van vestigingen verder beperken, dit gaf in 2014 aanleiding tot een verhoogd gasverbruik in de werkplaats van OHI.
- Investeren in nieuwe materiaal die efficiënt met brandstof omgaan.

Scope 2 emissies

- Inkopen van exclusief Nederlandse windenergie, daar gebleken is dat de ingekochte groene stroom niet groen is conform CO₂ prestatieladdervoorwaarden.
- Het plaatsen van PV panelen op resterende bedrijfsgebouwen onderzoeken
- Het verder beperken van zakelijke kilometers met privévoertuigen alsook het terugdringen van het aantal gereden kilometers in zijn algemeenheid.

Scope 3 emissies

De scope 3 emissies worden in een aparte rapportage behandeld.

5. Aanpassingen en wijzigingen in de berekening

Indien er aanpassingen of wijzigingen zijn in de berekeningsmethoden en/of de uitgangspunten dan worden deze hier beschreven.

- A) Bij de berekening van de CO₂-footprint zijn dezelfde conversiefactoren gebruikt zoals die golden in 2013 om een eerlijke vergelijking mogelijk te maken.
- B) In de rapportage over 2015 zal een gezien de aanpassingen in de CO₂ ladder het basisgetal opnieuw worden vastgesteld en nieuwe emissiefactoren worden gebruikt.

6. Conclusies en Aanbevelingen

Op basis van de voorgaande tabellen kunnen een aantal conclusies worden getrokken.

6.1. Conclusies korte termijn

Scope 1 emissies

De genoemde korte termijn doelstelling in vorige rapportage voor scope 1 emissies (-5% in 2014 t.o.v. 2012) is niet gehaald. De gerealiseerde absolute reductie is: -1,4%. Per FTE is dit -3,3%.

Scope I emissies	2014	2012	verschil
Gasverbruik	180	141	+27,6%
<i>Vestigingen</i>	136	110	
<i>Propaan</i>	44	31	
Gasolieverbruik	3 952	4 049	-2,4%
<i>Projecten</i>	888	935	-5%
<i>Transportmiddelen</i>	1 162	1 230	-6%
<i>Vrachtauto's</i>	1 349	1 389	-3%
<i>Diverse machines</i>	553	495	12%
Benzineverbruik	16	19	
Totale scope I emissies (ton)	4 149	4 209	-1,4%
<i>Per FTE</i>	15	16	-3%

Opgemerkt dient te worden dat vanwege een storing in de verwarmingsinstallatie van de werkplaats veel meer aardgas is verbruikt t.o.v. 2013. Verder is er een testproject geweest in Leeuwarden waar propaan is gebruikt voor het verwarmen van een grote tank. Deze effecten verklaren ongeveer 1% van het niet halen van de absolute reductiedoelstelling.

Verder is het werkvolume in 2014 behoorlijk toegenomen ten opzichte van 2012. Dit blijkt ook uit de omzetcijfers. Het toegenomen werkvolume blijkt in de emissiecijfers vooral uit de verbruik op de projecten (aggregaten, pompen, e.d.) en uit verbruik van diverse machines (bijvoorbeeld asfaltsets). Aandacht voor rijstijl (nieuwe rijden), aanschaf van zuiniger materieel en betere planning hebben erin geresulteerd dat ondanks het grotere werkvolume de verbruiken van transportmiddelen en vrachtwagens niet toegenomen zijn. Hierbij zullen ook de projectlocaties een rol spelen.

Doordat een aantal privé-rijders met grote aantal zakelijke kilometers nu in een auto van de zaak rijden, zijn er emissies van scope II naar scope I verschoven. Dit drukt het resultaat van de korte termijn reductiedoelstellingen.

Als per FTE wordt gekeken, met bovenstaande in aanmerking genomen, dan zijn de resultaten bijna conform doelstellingen. Dit alles beschouwend zijn de behaalde resultaten alleszins acceptabel. Wel moeten de doelstellingen bijgesteld worden.

Scope 2 emissies

In 2014 bedroeg de scope 2 emissie 127 ton. Dit betekend t.o.v. 2011 een reductie van 48%. De korte termijn doelstelling van 1% reductie is hiermee meer dan ruimschoots gehaald.

De voornaamste reden voor de grote reductie is het feit dat een aantal privé-rijders met grote aantal zakelijke kilometers nu in een auto van de zaak rijden, waardoor er emissies zijn verschoven van scope 2 naar scope 1.

Ook hier moet de doelstelling dus worden bijgesteld.

6.2. Conclusies lange termijn

Scope 1 emissies

In 2014 is een absolute reductie gerealiseerd van 8,8% voor scope 1 emissies t.o.v. het referentiejaar..

Als per FTE gekeken wordt, dan is de reductie 13,5% voor scope 1 emissies t.o.v. het referentiejaar. Hiermee ligt de lange-termijn reductiedoelstelling voor verminderden van scope 1 emissies per FTE met 20% in 2020 voor op schema.

Aanbeveling: nieuwe mogelijkheden bekijken voor verdere reductie.

Scope 2 emissies

In 2014 is een absolute reductie gerealiseerd van 70,5% voor scope 2 emissies. Per FTE is dit 70,3%.

De doelstelling op dit gebied (zijnde -20% in 2020) is dus reeds gehaald. Ook de korte termijn doelstelling voor scope 2 emissies zijn gehaald.

Aanbeveling: nieuwe mogelijkheden bekijken voor verdere reductie.

Scope 3 emissies

Deze worden bsproken in een aparte rapportage.

Prestatieindicatoren

Wanneer naar de prestatie-indicatoren wordt gekeken, blijkt dat deze alle verbeterd zijn zowel ten opzichte van het referentiejaar als het vorige jaar. De CO2 emissie per miljoen euro omzet is gedaald met 25% en de CO2 emissie per FTE is ook flink gedaald. .

Aanbevelingen

De stuurgroep MVO dient:

- 1) nieuwe korte termijn doelstellingen te formuleren vanwege reeds behaalde successen.
- 2) nieuwe reductiemogelijkheden te identificeren voor scope 1 en 2 emissies om lange termijn doelen te behalen.

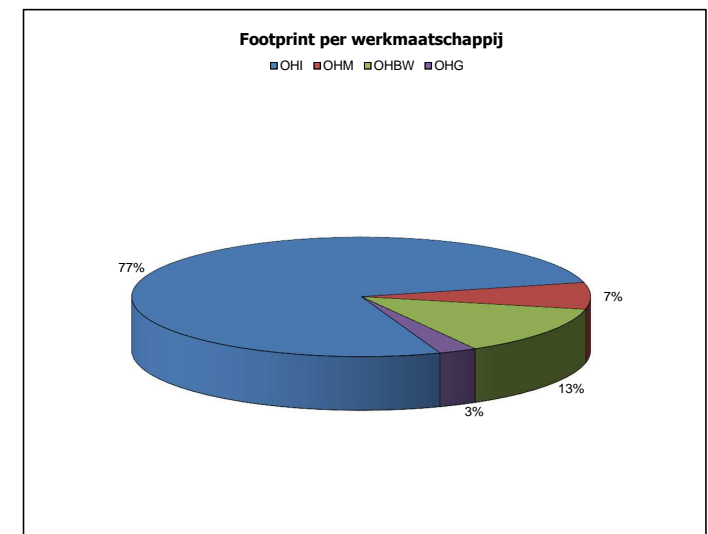
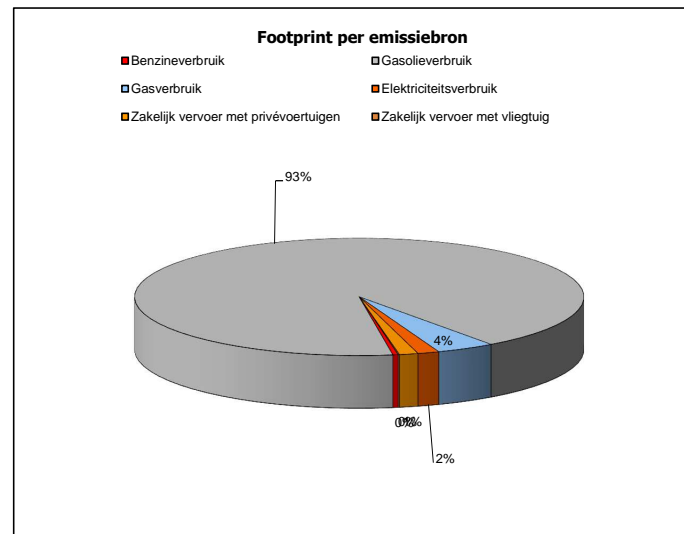
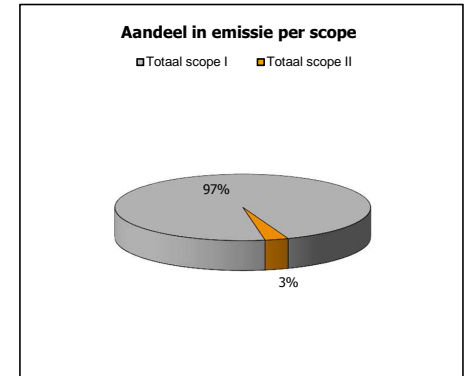
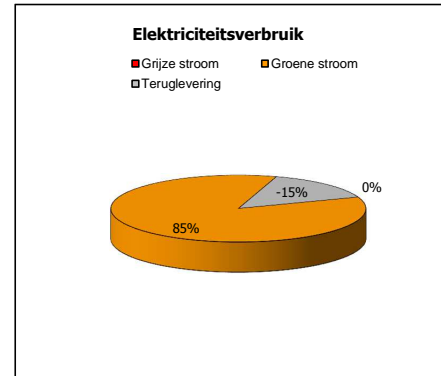
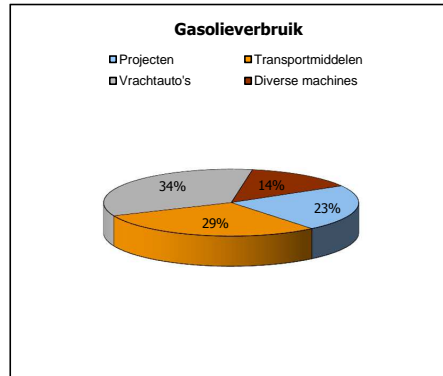
Bijlagen

- I Carbon Footprint 2014

Carbon Footprint 2014



Bron / Soort	CO ₂ uitstoot (ton)
Benzineverbruik	16
Gasverbruik	180
Vestigingen	136
Propaan	44
Gasolieverbruik	3 952
Projecten	888
Transportmiddelen	1162
Vrachtauto's	1349
Diverse machines	553
Totaal scope I	4 149
Elektriciteitsverbruik	66
Grijze stroom	0
Groene stroom	80
Teruglevering	-14
Zakelijk vervoer met privévoertuigen	57
Zakelijk vervoer met vliegtuig	4
Totaal scope II	127
Totale Footprint OH	4 276



Prestatie-indicatoren:

66 ton CO₂ uitstoot per miljoen euro omzet
16 ton CO₂ uitstoot per FTE